

# KONSEKVENSVURDERING AV KULTURMINNER OG KULTURMILJØ

Oppdragsnavn **E6 Kvæangsfjellet**  
Prosjekt nr. **1350039389**  
Kunde **Nye Veier AS**  
Rapport nr. **-**  
Versjon **3**

Utført av **Tor Nilssen**  
Kontrollert av **Marie Dølor McDougall**  
Godkjent av **Edvard Einarsen**

Dato 26.11.2020

Rambøll  
Kobbegate 2  
7042 Trondheim  
Postadresse: PB. 9420 Torgården  
7493 Trondheim  
www.ramboll.no

## Sammendrag

Denne rapporten inneholder konsekvensutredning (KU) for deltema kulturminner i samband med detaljregulering for E6 Kvæangsfjellet. Delutredningen inngår i samlet KU for detaljreguleringen, som Rambøll utfører på oppdrag fra forslagsstiller Nye Veier AS.

### *Metode og usikkerhet*

Konsekvensutredningen er utført som en konsekvensanalyse for ikke-prissatte temaer, jf. kapittel 6 i Statens vegvesens håndbok V712 (Vegdirektoratet 2018). Metoden er gjort noe forenklet i framstillingen, da saken gjelder reguleringsendring, og at temaet som omhandler kulturminner og kulturmiljø tidligere er utredet for Statens vegvesen. Metodevalget er nærmere redegjort for i planprogrammet. Kunnskapsgrunnlaget i saken vurderes som rimelig godt, så usikkerhet vurderes ikke å ha nevneverdig betydning for vurderingene.

### *Registreringer*

I forbindelse med reguleringsendringen er det lagt til to kulturmiljøer i denne rapporten som ikke var med i utredningen for gjeldende reguleringsplaner for området. Disse er *Oksfjordvatnet nord* – et bosetningsområde med gravplass øst for Suselva - og et *reingjerde* øst for Storsvingen. I tillegg er krigsminner medtatt i denne rapporten, noe de ikke var i utredningen for gjeldende reguleringsplaner for området.

### *Verdivurdering*

Kulturmiljø 2: *Storsvingen* har verdien middels til stor. De øvrige kulturminnene er vurdert å ha verdi mellom noe og middels. Samlet sett vurderes kulturmiljøene i planområdet å ha middels verdi.

### *Påvirkning*

Påvirkningen av planen vurderes å medføre ubetydelige endringer til noe forringelse for kulturmiljøene i området. Her er det viktig å påpeke at referansegrunnlaget (nullalternativet) for den nye detaljreguleringen stadfestet reguleringsplan fra 2016.

*Konsekvenser*

Den samlede konsekvens av planen vurderes som **ubetydelig** sammenlignet med nullalternativet.

## 1 Innledning

Denne rapporten utgjør konsekvensvurdering for kulturminner og kulturmiljø tilhørende forslag til reguleringsplan (endring) for E6 Kvæangsfjellet med forslagsstiller Nye Veier.



**Figur 1 Gamme fra tidligere sommerleir for reindriftssamer ved Storsvingen. Foto: Rambøll (25.06.20)**

## 2 Datagrunnlag og metode

Riksantikvarens database (Askeladden) inneholder en kartfesting av registrerte kulturminner her til lands. Registeret inneholder i hovedsak automatisk fredede kulturminner fra før reformasjonen (1537), men nyere kulturminner kan også være registrert.

I forbindelse med utarbeiding av reguleringsplan for ny E6 over Kvæangsfjellet, ble det i juni 2016 i regi av Statens Vegvesen foretatt arkeologiske undersøkelser i planområdet. Disse ble utført av arkeologer ved kulturetaten i Troms fylkeskommune. Rapporten er publisert som Registreringsrapport kulturetaten - E6 Kvæangsfjellet (saksnr. 16/767). Selve konsekvensvurderingen ble integrert i planbeskrivelsens hoveddokument. Ovennevnte dokumentasjon er viktig grunnlagsdokumentasjon for denne konsekvensvurderingen.

Området ble befart og fotodokumentert 25. juni 2020. I tillegg er området befart av Sametinget og Troms og Finnmark fylkeskommune i barkmarksesongen 2020. Rapporten fra Sametinget vil ikke bli ferdigstilt før planforslaget er ferdig, men det forventes at den hensyntas i den videre prosessen når den foreligger.

Metode for utredningen baseres på Statens vegvesens håndbok V712 Konsekvensanalyser kap. 6 om ikke-prissatte konsekvenser. Det vises til nærmere beskrivelse i planprogrammet. Da saken gjelder reguleringsendring, og at kulturminner og kulturmiljø for E6 er utredet tidligere ifb. gjeldende

reguleringsplan, er rapporten noe forenklet. Krigskulturminner er også utredet i denne rapporten, noe de ikke var i gjeldende KU for kulturminner. Metoden er implementert på følgende måte:

- Innhente opplysninger om kjente kulturminner i området, beskrive og kartfeste disse.
- Kartlegge kulturminnenes eventuelle vernestatus (fredet, regulert til spesialområde bevaring, osv.).
- Beskrive kulturmiljøer og kulturminner etter hvilken helhet eller sammenheng disse inngår i. Eksempelvis: Historisk utvikling, landskapets fysiske form, bygninger/andre elementer og dagens bruk.
- På bakgrunn av ovenstående punkter vurderes hvilken **verdi** kulturminnene utgjør i forhold til området som skal planlegges og utredes – i dette tilfellet områdene langs ny vegkorridor over Kvæangsfjellet.
- Beskrive **påvirkning og konsekvens** som tiltaket (det planlagte veganlegget) får for kulturminner og kulturmiljøer, og hvordan disse berøres, både fysisk, visuelt og bruksmessig.

Med verdivurdering menes en vurdering av hvor verdifullt et område eller miljø er. Kriteriene for verdisetting av delområder er gitt i tabell 6-26 i vegvesenets håndbok V712, gjengitt i Tabell 1.

**Tabell 1 Verdikriterier for kulturarv: kulturmiljø og kulturhistoriske landskap (Statens vegvesen håndbok V712 2018)**

	Ubetydelig verdi	Noe verdi	Middels verdi	Stor verdi	Svært stor verdi
<b>Kulturmiljønivå</b>					
Kulturhistorisk betydning	Uten betydning	er alminnelig/lokalt vanlig	har lokal/regional betydning	har stor regional/nasjonal betydning	har stor nasjonal/internasjonal betydning
Arkitekturhistorisk betydning		bygningstilstand som inneholder bygninger av begrenset arkitekturhistorisk betydning	bygningstilstand som inneholder bygninger med arkitekturhistorisk betydning	helhetlig bygningstilstand som inneholder bygninger med stor arkitekturhistorisk betydning	helhetlig bygningstilstand som inneholder bygninger med særlig stor arkitekturhistorisk betydning
Betydning for kulturell eller etnisk gruppe		inneholder få elementer som kan knyttes til en kulturell/etnisk gruppe	inneholder flere elementer som er karakteristisk for en kulturell /etnisk gruppe	miljø som er karakteristisk for en kulturell/etnisk gruppe	helhetlig miljø som er karakteristisk for kulturell /etnisk gruppe og som er sjeldent/unikt
Historisk hendelse eller personer		er svakt knyttet til en lokal historisk hendelse/ person	er knyttet til en lokal historisk hendelse/ person	er knyttet til en regional historisk hendelse/ person	er knyttet til en nasjonal historisk hendelse/ person
<b>Landskapsnivå</b>					
Kulturhistoriske sammenhenger		ligger i en kontekst/sammenheng som er noe fragmentert	inngår i en kontekst/sammenheng	inngår i en helhetlig kontekst/sammenheng	inngår i en særlig helhetlig kontekst
Kulturhistorisk landskap		delvis ødelagt	som har lokal/regional betydning	som har stor regional/nasjonal betydning	sammenheng som har meget stor nasjonal/internasjonal betydning (er unikt)

### 3 Alternativer som skal utredes

Det er to alternativer som utredes og sammenlignes:

0. Nullalternativet.
1. Utbyggingsalternativet.

Nullalternativet utgjøres av gjeldende planstatus for området, det vil i hovedsak si vegløsning vedtatt gjennom reguleringsplaner fremmet av Statens vegvesen, og tilstøtende regulerings- og kommuneplaner.

### 4 Situasjonsbeskrivelse,

Planforslaget gjelder 3. generasjons veg over Kvænanngsfjellet. 1. generasjons veg over fjellet var langt på veg ferdig bygget før den tyske invasjonen i 1940. Tyskerne ferdigstilte vegen og bygget bl.a. en rekke snøoverbygg, mannskapsforlegninger og skytterstillinger for å holde vegen vinteråpen og overvåke den. Det meste av dette veganlegget er nå borte, men noen rester kan finnes som grøfter, stolpehull etter overbygg, murer og såkalte dekningsrom. Disse blir i liten grad påvirket av ny veg fordi de ligger utenfor regulert område.

Oversikt over kjente lokaliteter med automatisk fredete kulturminner i området i og ved planforslaget for ny E6 i Kvænanngen og Nordreisa kommuner, er blant annet innhentet gjennom Askeladden. Oversikt over vernet eller verneverdig bebyggelse er sjekket gjennom SEFRAK-registeret. SEFRAK (Sekretariatet For Registrering Av faste Kulturminner) er et landsdekkende register over eldre bygninger og andre kulturminner. Videre er også registrerte kulturminner fra 2. verdenskrig registrert og kartfestet (se Figur 9).

Registrerte områder med særskilt verdi for kulturmiljø er her kalt kulturmiljøer. Beskrivelse av kulturmiljøene inkluderer også ID-nummer som kulturminnene har fått tildelt i databasen Askeladden.

I planbeskrivelsen fra 2016 er de viktigste registrerte kulturmiljøer vist på kart, beskrevet og verdivurdert. Samlet sett ble verdien av temaet kulturminner den gang satt til *middels*. Det vises her til Tabell 2.

**Tabell 2 Oversikt og verdifastsetting av kulturmiljøer i forbindelse med stadfestet reguleringsplan (2016). Verdien av temaet kulturminner ble oppsummert satt til middels for denne planen.**

Kulturmiljø (KM)	Beskrivelse	Verdi
1. Storsvingen	Kulturmiljø bestående samiske kulturminner fra nyere tid. Tidligere sommerleir for reindriftssamer med vinterbeite i Kautokeino. Deler av kulturmiljøet har betydelig kulturhistorisk verdi.	Middels til stor
2. Storskogen	To hustufter fra nyere tid.	Liten
3. Klokkarsvingen	En hustuft fra nyere tid.	Liten
4. Rakkenes	Fire hustufter knyttet til samisk gårdsbosetning.	Middels
5. Bukta	Kulturmiljø bestående av en lokalitet fra steinalder og to samiske tufter.	Middels
6. Karvik	Gravhaug fra jernalder.	Stor

## 5 Vurdering av verdi

Planforslaget utgjør utredningsalternativet (alternativ 1) som skal vurderes opp mot Statens vegvesens reguleringsplan fra 2016 som referanse-/nullalternativ. I konsekvensvurderinger inngår foruten planområdet, også influensområdet der tiltaket kan anses for å ha virkning utover planområdet.

Tabell 3 viser en oppdatert tabell hvor de registrerte kulturmiljøene beskrives og vurderes fra sør mot nord langs forslag til regulert vegtrasé.

I tillegg til listen over kulturmiljøer i Tabell 2 har vi i den oppdaterte tabellen i Tabell 3 tatt med og vurdert følgende kulturmiljøer:

- Kulturmiljø 1- Oksfjordvatnet nord
- Kulturmiljø 3 – Reingjerde øst for Storsvingen.

Dette er gjort fordi disse kulturmiljøene ligger nært opp til eller innenfor ny reguleringsgrense. Kulturmiljø ved Karvika (gravhaug fra jernalder) er beskrevet i KU for gjeldende regulering, men er i den oppdaterte tabellen tatt ut fordi nytt reguleringsforslag ikke inkluderer dette området (se Tabell 3).

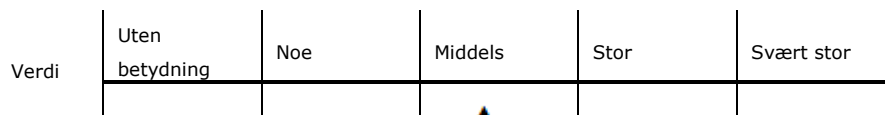


**Tabell 3 Registrerte kulturmiljøer mellom Suselva og Bukta (Askeladden). Av disse er beskrivelse og verddivurdering av kulturmiljøene 2,4,5,6 og 7 hentet fra planbeskrivelsen til reguleringsplanen fra 2016.**

Kulturmiljø navn	ID	Beskrivelse	Verdi
<b>1. Oksfjordvatnet nordre</b>	77046 38833-1 74672	Bosetning/aktivitetsområde og graver på terrengrygg øst for Suselva	Middels
<b>2. Storsvingen</b>	27172	Kulturmiljø av samiske kulturminner fra nyere tid. Tidligere sommerleir for reindriftssamer med vinterbeite i Kautokeino. Deler av kulturmiljøet har betydelig kulturhistorisk verdi	Middels til stor
<b>3. Reingjerde</b>	178593	Gjerde/innhegning – stolpehull/kobbertråd	Noe
<b>4. Storskogen</b>	175348	To hustuffer fra nyere tid	Noe
<b>5. Klokkarsvingen</b>	178599	En hustuft fra nyere tid	Noe
<b>6. Rakkenes</b>	59964	Fire hustuffer knyttet til samisk gårdsbosetning	Middels
<b>7. Bukta</b>	221800	Kulturmiljø med en lokalitet fra steinalder og to samiske hustuffer	Middels

### 5.1 Verdisetting – tema kulturminner og kulturmiljø

På bakgrunn av verddivurderingen som er gjort for de registrerte kulturmiljøene i Tabell 3 vil vi sette verdien for temaet kulturmiljø til **middels** for dette planområdet. Denne verdien er også vurdert ut fra omfang/tetthet av kulturminner som ellers er registrert i denne regionen, og som vil være referansegrunnlag for dette planområdet. Samme verdi ble også satt for dette temaet ved gjeldende reguleringsplan (2016).

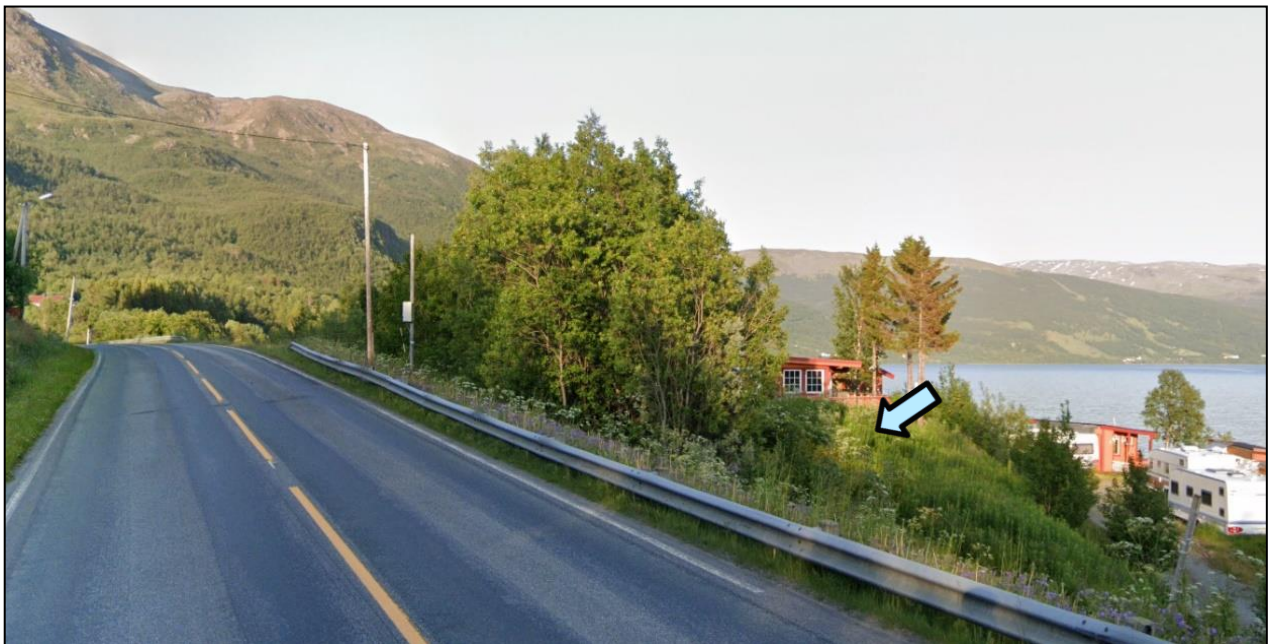


Kartutsnitt med registrerte kulturmiljøer framgår av Figur 2 til Figur 8.

Det er også tatt med et kartutsnitt som viser registrerte krigsminner (2. verdenskrig). Av disse er det kun ett - brukar for tidligere bru over Sandneselva - som ligger nær opptil ny veg i foreslått reguleringsplan (se Figur 9 og Figur 8).

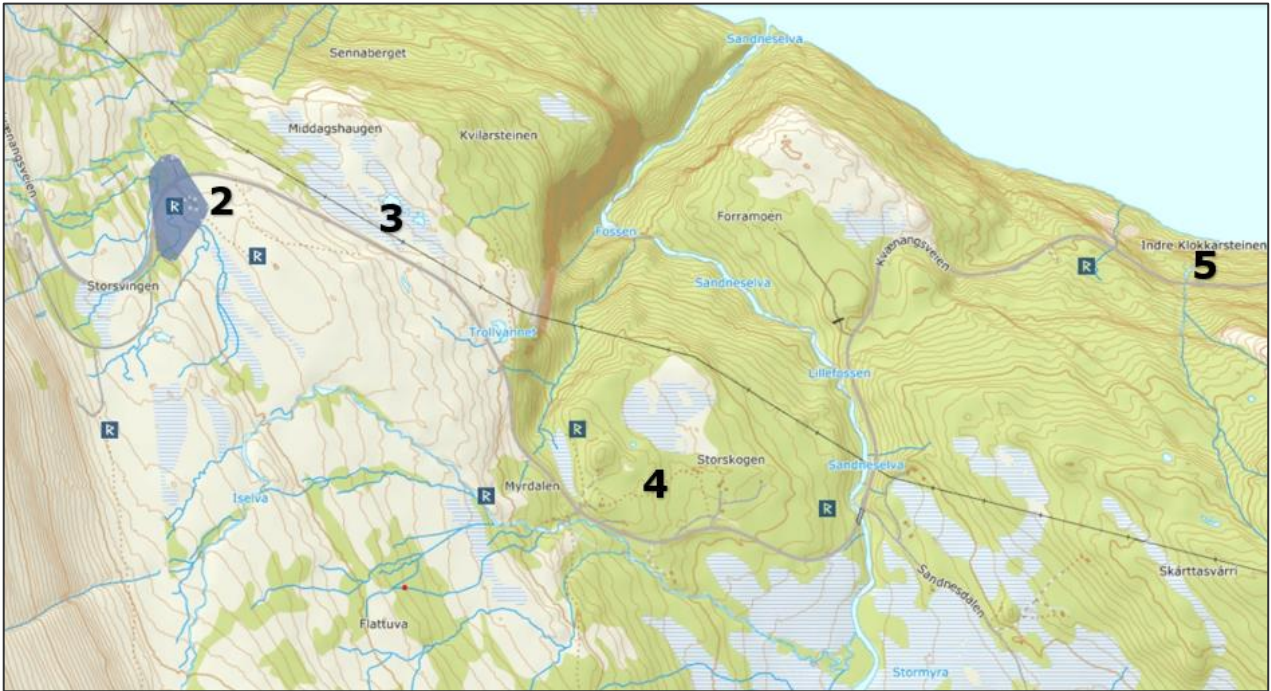


**Figur 2 Kulturmiljø 1: Bosettingsområde og gravplass – Oksfjordvannet nord.**

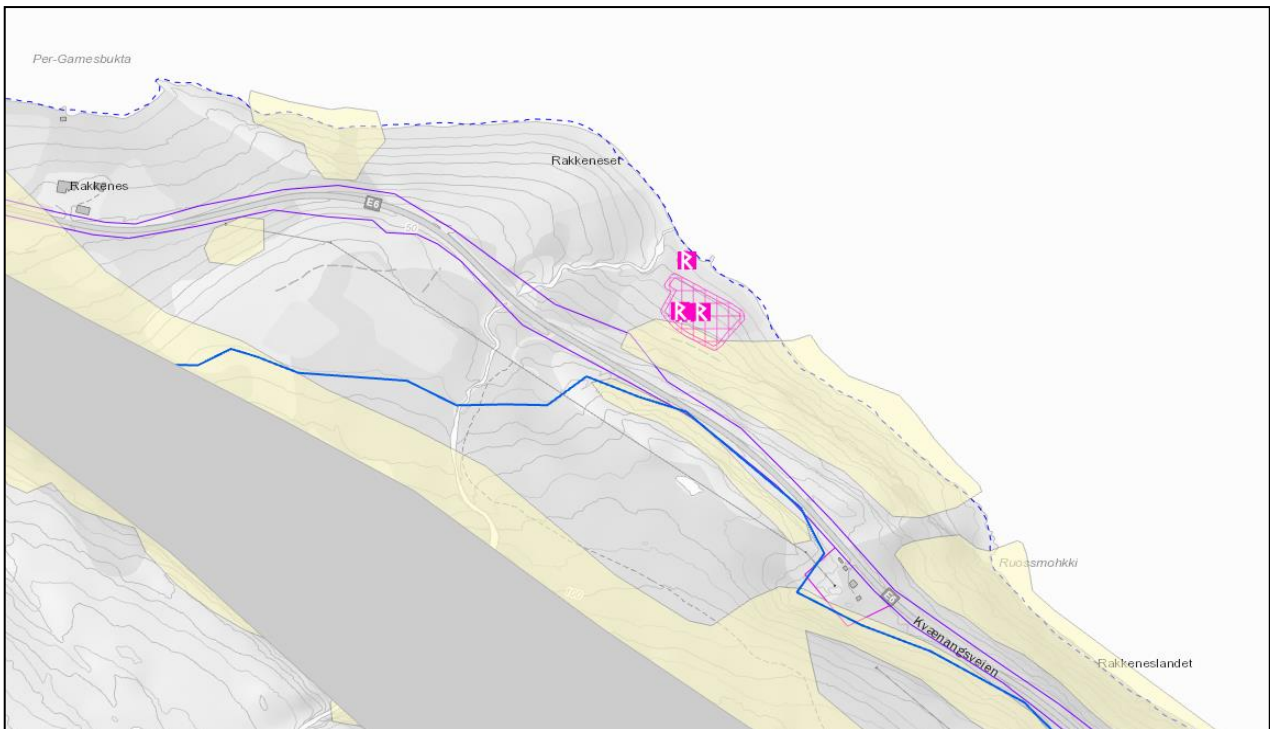


**Figur 3 Gravplass i Kulturmiljø 1 ligger nær E6 på sørsiden av vegen ved Suselva (pil). Foto: Google Streetview.**

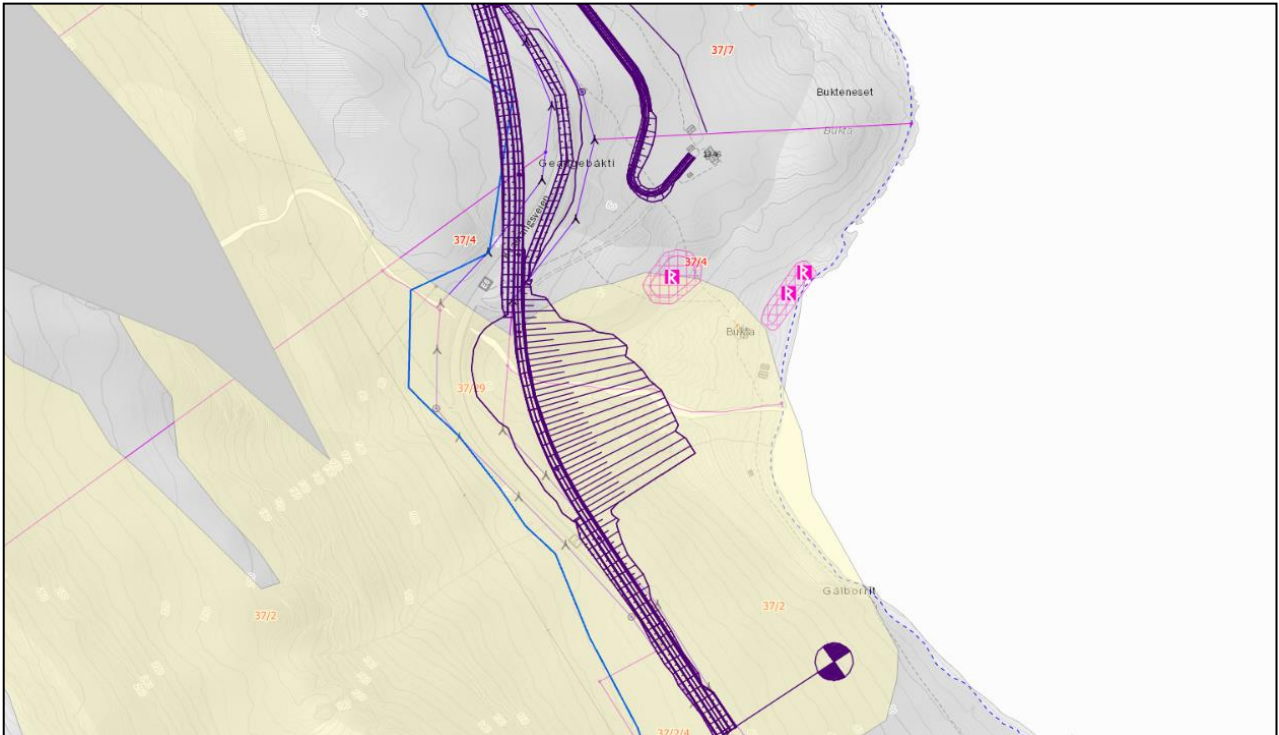




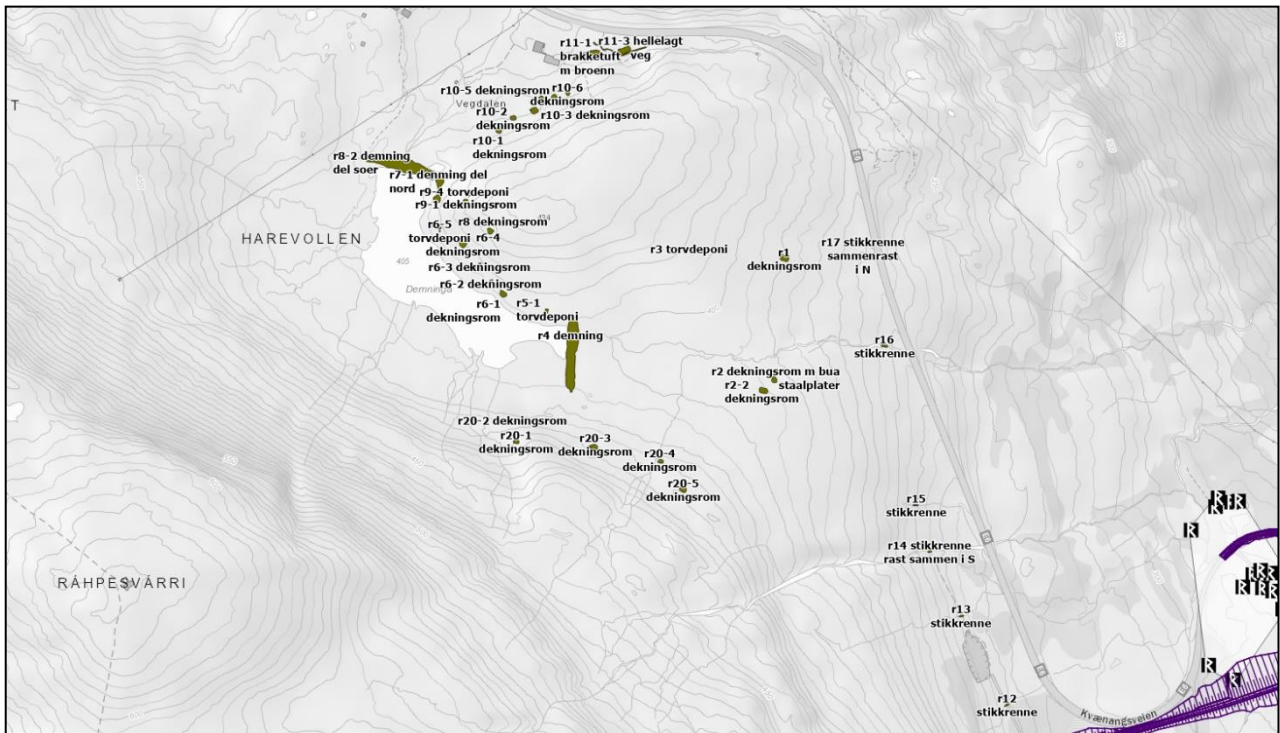
**Figur 4 Kulturmiljø 2-5 – Registrerte kulturmiljøer mellom Storsvingen og Klokkarsvingen.**



**Figur 5 Kulturmiljø 6 – Hustuffer på Rakkenes.**

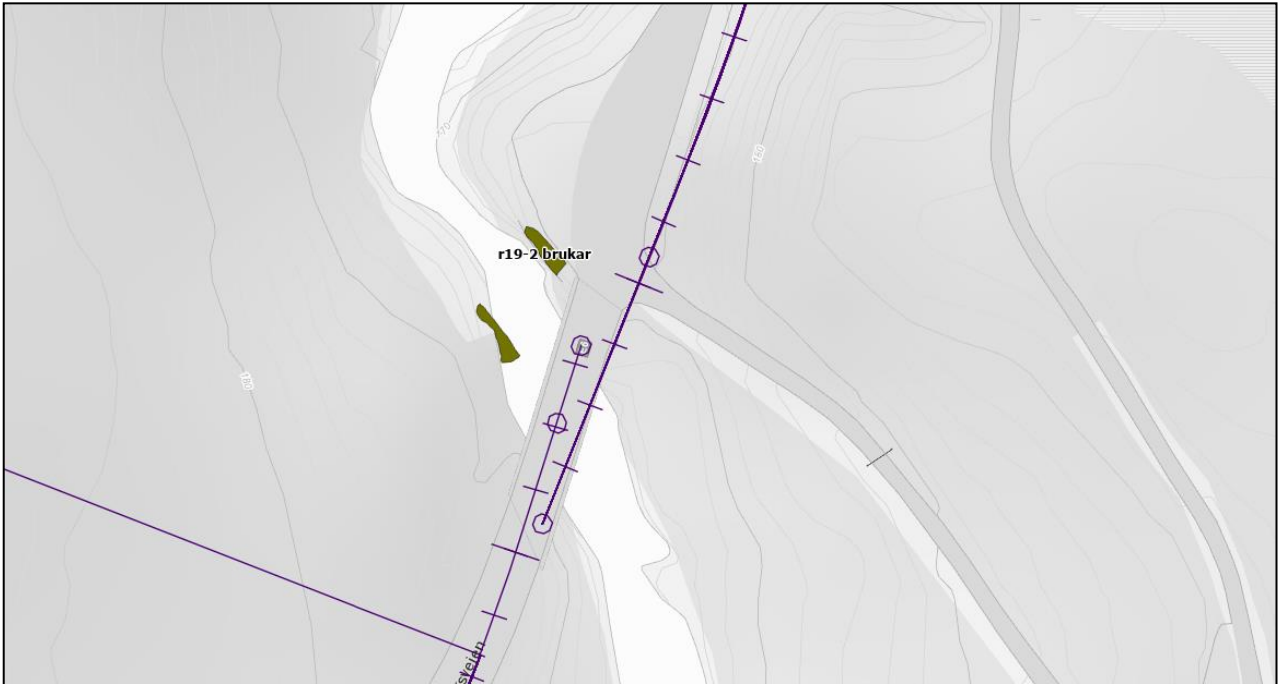


**Figur 6 Kulturmiljø 7 Bukta – Kulturmiljø med en lokalitet fra steinalder og to samiske hustuffer.**

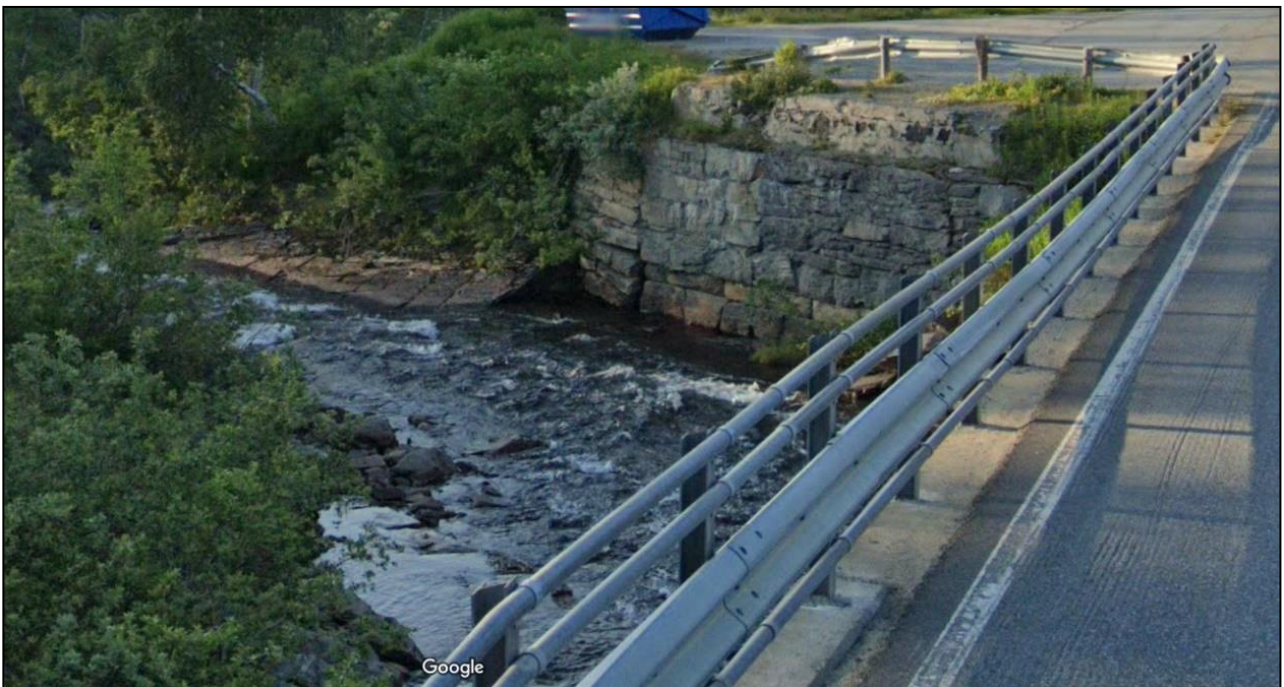


**Figur 7 Kartutsnitt som viser registrerte krigsminner. Bortsett fra bru over Sandneselva ligger krigsminnene oppe på fjellet mellom Gildetun og Stosvingen.**





**Figur 8 Krigsminne: Brukarene fra den første vegen over Kvænangsfjellet.**



**Figur 9 Nordre brukar over Sandneselva fra den første vegen over Kvænangsfjellet ligger like inntil dagens vegbru på E6. Foto: Google.**

## 6 Påvirkning

Påvirkning er et uttrykk for endringer som planforslaget eller det foreslåtte tiltaket vil medføre og relateres til den ferdig etablerte situasjonen. Påvirkning vurderes i forhold til referansesituasjonen (nullalternativet), som per definisjon har ingen påvirkning og konsekvens.

Vi kan konstatere at følgende endringer er registrert:

1. Kulturmiljø ved Karvika (gravhaug fra jernalder) som er beskrevet i gjeldende regulering er tatt ut fordi nytt reguleringsforslag ikke inkluderer dette området. Verdivurderingen av dette kulturmiljøet *er stort*.
2. Kulturmiljø 1 ved Suselva (Oksfjordvannet nord) var ikke vurdert i KU til gjeldende reguleringsplan. Her vurderer vi verdi av kulturmiljø til middels og påvirkningen til lik regulert veg (ubetydelig/ingen konsekvens).
3. Kulturmiljø 3 – reingjerde øst for Storsvingen – var ikke vurdert i gjeldende plan. Her vurderes verdi av kulturmiljø til lav og påvirkning lik regulert plan.
4. Krigsminner var ikke tatt inn i forrige KU for kulturminner. Av disse vil brukarene til den gamle brua over Sandneselva nå bli liggende i planområdet (Figur 9 og Figur 8). Her må bemerkes at i fylkeskommunens rapport «Utbedring og skredsikring over Kvænangsfjellet – registrering av krigsminner i planområdet» sies det at denne brua ble bygget av norske vegarbeidere før den tyske okkupasjonen. Påvirkning på brukarene er lik regulert plan (nærføring).

På bakgrunn av ovennevnte gjennomgang av endringer siden forrige rapport om temaet kulturmiljø vil vi vurdere den samlede påvirkningen som **ubetydelig endret/noe forringet**:

Påvirkning	Sterkt forringet	Forringet	Noe forringet	Ubetydelig endring	Forbedret
				▲	

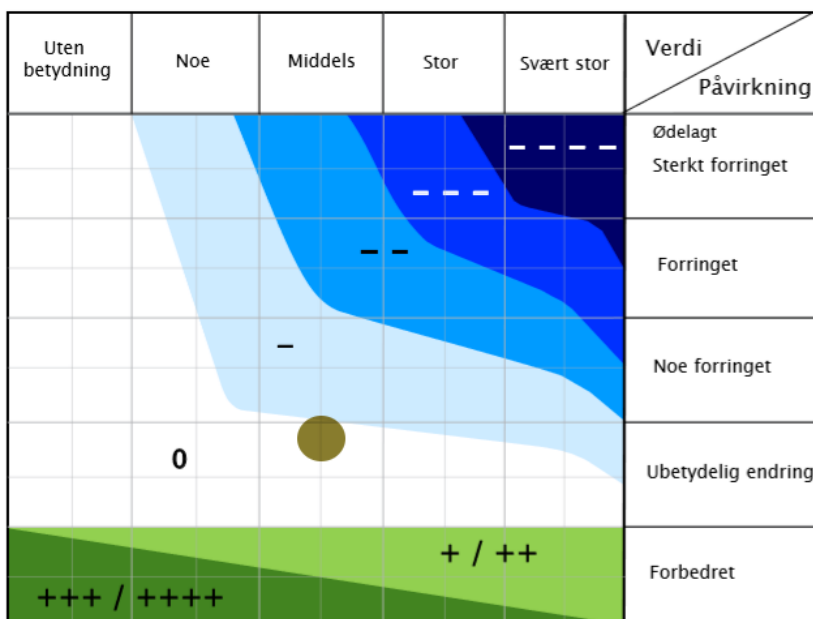
**Tabell 4 Vurdering av påvirkning og konsekvens for delområdene.**

Delområde	Verdi	Påvirkning	Konsekvens	Kommentar
1: Oksfjordvatnet nordre	Middels	Ingen/ubetydelig endring	Ubetydelig/ingen konsekvens	Påvirkning og konsekvens som i forhold til regulert veglinje
2: Storsvingen	Middels til stor	Ingen/ubetydelig endring	Ubetydelig/ingen konsekvens	Påvirkning og konsekvens som i forhold til regulert veglinje
3: Reingjerde	Noe	Ingen/ubetydelig endring	Ubetydelig/ingen konsekvens	Påvirkning og konsekvens som i forhold til regulert veglinje
4: Storskogen	Noe	Ingen/ubetydelig endring	Ubetydelig/ingen konsekvens	Påvirkning og konsekvens som i forhold til regulert veglinje
5: Klokkarsvingen	Noe	Ingen/ubetydelig endring	Ubetydelig/ingen konsekvens	Påvirkning og konsekvens som i forhold til regulert veglinje
6: Rakkenes	Middels	Ingen/ubetydelig endring	Ubetydelig/ingen konsekvens	Påvirkning og konsekvens som i forhold til regulert veglinje
7: Bukta	Middels	Ingen/ubetydelig endring	Ubetydelig/ingen konsekvens	Påvirkning og konsekvens som i forhold til regulert veglinje
<b>Sammenstilling</b>	<b>Middels</b>	<b>Ingen/ubetydelig endring</b>	<b>Ubetydelig/ingen konsekvens</b>	<b>Påvirkning og konsekvens som i forhold til regulert veglinje</b>

## 7 Konsekvens

Konsekvensgraden for hvert delområde framkommer ved å sammenstille vurderingene av verdi og påvirkning. Dette gjøres etter konsekvensvifte jf. håndbok V712 figur 6-6. Konsekvensskalaen går fra 4 minus til 4 pluss. De negative konsekvensgradene er knyttet til en verdiforringelse av et delområde, mens de positive konsekvensgradene forutsetter en verdiøkning, etter at tiltaket er realisert.

Nedenfor har vi plottet inn parameterne for verdi og påvirkning i konsekvensviften, og vi får da følgende konsekvens for temaet kulturminner og kulturmiljø: **Ubetydelig/ingen konsekvens (0)**.



**Figur 10** Konsekvensvifte for kulturmiljø – Ny E6 over Kvæangsfjellet.

Når verdien er vurdert til middels – og påvirkningen er vurdert til å være mellom ubetydelig endring og noe forringet, vil konsekvensen for kulturmiljø være ubetydelig/ingen konsekvens

## 8 Usikkerhet

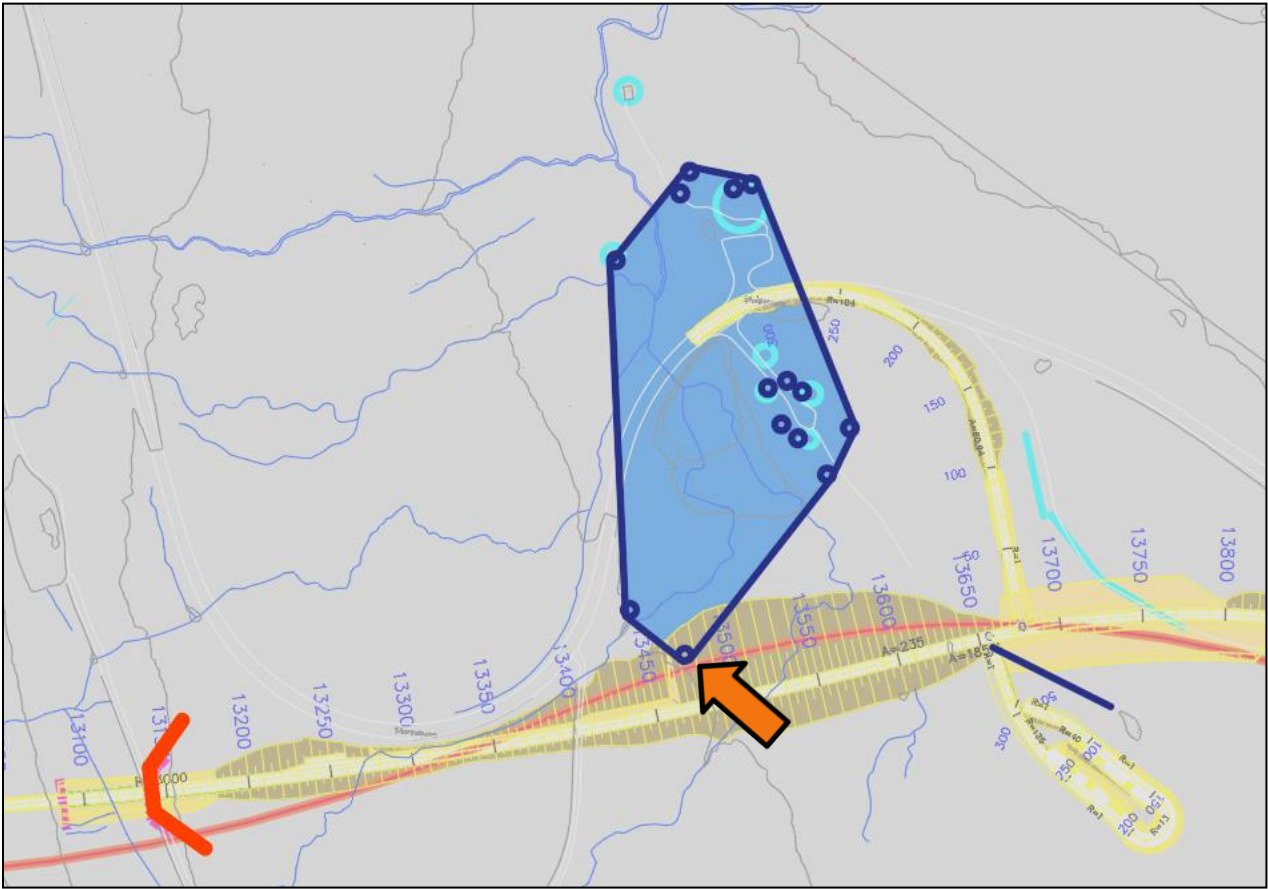
Et relativt godt datagrunnlag gir liten usikkerhet om verdiene i området. Tiltaket som planforslaget medfører, er prosjektert og gir gode føringer for veitrase og tilhørende terrenginngrep.

## 9 Skadereduserende tiltak

I forhold til dette temaet vil det viktigste tiltaket være følgende:

- Det mest verdifulle kulturmiljøet i planområder er den samiske sommerleiren ved Storsvingen. Figur 11 viser at det sørvestre funnstedet bli liggende i vegfyllingen over dalen her. Her bør en søke å begrense fyllingen ved å senke vegen noe eller gjøre lokale tilpasninger ved å skjerpe skråningen eller skjerme funnet med en terrengmur her. Førstnevnte tiltak er best dersom dette lar seg gjøre.
- De gamle brukarene ved Sandneselva (krigsminne - Figur 8) bør bevares ved lokale tilpasninger.





**Figur 11** Den samiske sommerleiren er det viktigste kulturmiljøet som blir negativt påvirket av dette prosjektet. Funnstedet som er vist med pil blir liggende i vegfyllingen og bør søkes bevart ved at vegen senkes eller at en skjerper fyllingskråningen, evt. bygger en terrengmur.

## Referanser

- Statens vegvesen - Vegdirektoratet (2018) *Håndbok V712 Konsekvensanalyser*.
- NIBIO: Kilden – Arealressurskart med eksterne lenker – Askeladden (Riksantikvaren)
- Troms fylkeskommune kulturetaten: saksnr. 16/767 Arkeologisk registrering ang. konsekvensutredninger for omlegging av E6 over Kvæangsfjellet.
- Statens vegvesen: Planbeskrivelse til områderegulering E6 Kvæangsfjellet 2016 – Kulturmiljø s. 17-18.
- Troms og Finnmark fylke v. Harald G. Johnsen - divisjon for kultur og levekår – avd. for plan, folkehelse og kulturminne - seksjon for kulturarv «Utbedring og skredsikring over Kvæangsfjellet – registrering av krigsminner i planområdet» 2020