

Oppdragsgiver:  
**Nye Veier AS**

Dokument type  
**Planprogram**

Dato  
**24.10.2016**

# **PLANPROGRAM - MASSEDEPONI STOREMYR OG AVLASTNINGSVEG MJÅVANN INDUSTRIOMRÅDE**

# PLANPROGRAM - MASSEDEPONI STOREMYR OG AVLASTNINGSVEG MJÅVANN INDUSTRIOMRÅDE

Oppdragsnr.: 1350015468  
Oppdragsnavn: E39 Kristiansand Vest – Søgne Øst reguleringsplan  
Dokument nr.:  
Filnavn: 16-10-24\_Planprogramprogram\_rev

Revisjon		A		
Dato	16-10-21	16-10-24		
Utarbeidet av	ELB/LJS	ELB/LJS		
Kontrollert av		LJS		
Godkjent av		ELB		
Beskrivelse				

## Revisjonsoversikt

Revisjon	Dato	Revisjonen gjelder
A	16-10-24	Etter kommunal gjennomgang

## INNHOOLD

<b>1.</b>	<b>INNLEDNING</b>	<b>1</b>
1.1	Bakgrunn	1
1.2	Mål	1
1.3	Fremdriftsplan	1
<b>2.</b>	<b>RAMMEBETINGELSER</b>	<b>2</b>
2.1	Kommunedelplan E18/E39 Ytre Ringveg Vige-Volleberg	2
<b>3.</b>	<b>METODE</b>	<b>2</b>
3.1	Metodikk	3
<b>4.</b>	<b>MASSEDEPONI STOREMYR</b>	<b>4</b>
4.1	Alternativer	4
4.2	Beslutningsrelevante tema	5
<b>5.</b>	<b>AVLASTNINGSVEI MJÅVANN</b>	<b>10</b>
5.1	Alternativer	10
5.2	Utredningsteam	11
<b>6.</b>	<b>KILDER</b>	<b>15</b>

## FIGURER

Figur 1: Vedtak fra Kommunal- og moderniseringsdepartementer 26.02.16. ...	2
Figur 2: Utsnitt kommuneplan Songdalen kommune – Storemyr med rød ring (Songdalen kommune 2016). .....	4
Figur 3: Forslag til område for massedeponi (Rambøll 2016). .....	5
Figur 4: Turkart for Rossevannet som viser stien som går gjennom Storemyr. 6	
Figur 5: Flyfoto fra 2014 over Storemyr (Norge i bilder 2016). .....	7
Figur 6: Utsnitt fra Kilden (Skog og landskap 2016). .....	7
Figur 7: Omtale av området i kommunedelplanens konsekvensutredning med verdikart (Rambøll 2015). .....	8
Figur 8: Utsnitt fra Askeladden. Storemyr markert med rødt (Riksantikvaren 2016). .....	9
Figur 9: Utsnitt av kommuneplanen til Kristiansand (Kristiansand kommune 2016). .....	10
Figur 10: Utsnitt fra kommuneplanen til Songdalen (Songdalen kommune 2016). .....	10
Figur 11: Forslag til avlastningsveg til Mjåvann Industriområde (Rambøll 2016). .....	11
Figur 12: Omtale av tema i kommunedelplanen og verdikart (Rambøll 2015). .....	12
Figur 13: Omtale av tema i kommunedelplanen og verdikart (Rambøll 2015). .....	12
Figur 14: Omtale av tema i kommunedelplanen og verdikart (Rambøll 2015). .....	13
Figur 15: Utsnitt fra Askeladden (Riksantikvaren 2016). .....	14

# 1. INNLEDNING

## 1.1 Bakgrunn

Arbeidet med reguleringsplan for E39 Kristiansand Vest – Søgne Øst er igangsatt og ble varslet oppstart for 06.06.16. Reguleringsplanen er en detaljering av Kommunedelplan for E18/E39 Ytre Ringveg Vige-Volleberg og innbefatter å optimalisere den valgte korridoren i kommunedelplanen. I reguleringsplanen vil man vise detaljering av kryssløsninger, broer, tunell, dagsoner, innfartsparkeringer, gang- og sykkelveier, massedepoier, støyskjerming, nye turveier, driftsveger og lignende.

På grunn av behovet for justeringer av plangrensen til reguleringsplanen ble det 30.09.16 sendt ut en begrenset varsling om utvidelse av planområdet. Dette ble gjort for blant annet å kunne innta massedeponiområder som alternativ til utfylling av Øygardsvannene, og avlastningsvei til Mjåvann Industriområde med oppfylling av nordre del av Mjåvann.

På grunn av at det i Kommunedelplan for E18/E39 Ytre Ringveg Vige-Volleberg ikke er gjort en konkret utredning av massedeponi på Storemyr og eller avlastningsveg til Mjåvann Industriområde er det besluttet å gjennomføre konsekvensutredning som gjelder konkret for disse to tiltakene.

Konsekvensutredningen vil inngå som et supplerende dokument til plandokumentene til reguleringsplan for E39 Kristiansand Vest – Søgne Øst. Massedepoiet og avlastningsveien vil inngå som en del av regulerte tiltak i reguleringsplanen.

Dette planprogrammet utarbeides som dokumentasjon på hvilke supplerende temaer utredninger som skal utarbeides og hvilket datagrunnlag som skal benyttes i konsekvensutredningene for massedepoiet på Storemyr og avlastningsveg til Mjåvann.

## 1.2 Mål

Å utarbeide et kunnskapsgrunnlag slik at konsekvensene av massedeponi og avlastningsvei blir tilstrekkelig opplyst for beslutningstagerne.

## 1.3 Fremdriftsplan

Arbeidet med konsekvensutredningene gjennomføres parallelt med utarbeidelse av de øvrige plandokumentene til reguleringsplanen. Den vil følge som supplerende informasjon for massedepoiet og avlastningsveien som også vil fremgå av de øvrige plandokumentene til reguleringsplanen.

Medvirkning og informasjon tilknyttet konsekvensutredningene følger planprosessen forøvrig. Dette betyr at lokal kunnskap innhentes fra medvirkningsmøter som er avholdt/eller avholdes i planprosessen. For eksempel på folkemøter og temamøter angående friluftsliv hvor aktuelle interessenter er invitert med.

Fastsettelse av planprogrammet og førstegangsbehandling av reguleringsplanen skal etter fremdriftsplanen gjennomføres 22.12.16.

## 2. RAMMEBETINGELSER

### 2.1 Kommunedelplan E18/E39 Ytre Ringveg Vige-Volleberg

Kommunedelplanen som ble vedtatt av departementet 26.02.16 er overordnet ramme for arbeidet med regulering for E39 Kristiansand Vest – Søgne Øst. Dette vil også gjelde for konsekvensutredningen. Departementer gjorde følgende vedtak:

**Kommunal- og moderniseringsdepartementet finner ut fra en samlet vurdering at kommunedelplanen for E18/E39, Ytre ringveg, Vige – Volleberg vedtas med følgende linjer på de tre delstrekningene: Alternativ K3 fra Vige til Rv.9, alternativ G2 fra Rv.9 til Breimyr, og justert alternativ G2 fra meklingen med kryssing av Rossevannsbekken i bro på strekningen fra Breimyr til Volleberg.**

**For dagsonene ved Breimyr, i Vågsbygdmarka og ved Rossevannsbekken skal det gjennomføres støyskjermingstiltak med et noe høyere ambisjonsnivå enn forutsatt i støyberegningene. Tiltakene skal i tillegg til støyskjermer omfatte terrengbehandling og justering av traséen i terrenget.**

**Ved Rossevannsbekken skal endelig plassering av kryssingspunktet fastsettes i arbeidet med reguleringsplan. Plasseringen skal velges ut fra en avveining mellom hva som ivaretar kulturminnene, friluftslivsområdene, drikkevannet og boligbebyggelsen best.**

**Departementet åpner for at kommunen og fylkeskommunen selv kan planlegge og bekoste en ny adkomstveg til Mjåvann industriområde fra Breimyr. Endelig utforming fastsettes i reguleringsplan.**

**Figur 1: Vedtak fra Kommunal- og moderniseringsdepartementer 26.02.16.**

#### 2.1.1 Massedeponi

Departementet åpner, i nest siste avsnitt, for å arbeide videre med løsninger for kryssing av Rossevannsbekken. På bakgrunn av dette arbeidet har et massedeponi på Storemyr kommet opp som et alternativ med hensyn til blant annet nærhet til veianlegget.

I forbindelse med utredningsarbeidet til kommunedelplanen ble det for enkelte tema gjort undersøkelser og utredninger i Storemyr-området, men i mindre grad vurdert som et område hvor det skulle gjennomføres tiltak.

#### 2.1.2 Avlastningsveg

Departementets vedtak åpner, i siste avsnitt, for planlegging av adkomstveg til Mjåvann Industriområde, men at utforming (veglinje) måtte tas stilling til i senere detaljering. Vegen er derfor ikke tegnet inn i kommunedelplanen, men man hadde likevel på dette tidspunktet sett på en aktuell veglinje for fremføring.

I forbindelse med utredningsarbeidet til kommunedelplanen ble området rundt Mjåvann i stor grad kartlagt og undersøkt, men i mindre grad vurdert som et område hvor det skulle gjennomføres tiltak.

## 3. METODE

Dette planprogrammet er felles for massedeponiet på Storemyr og avlastningsvegen til Mjåvann Industriområde, men for hvert av disse tiltakene vil det utarbeides to separate konsekvensutredninger.

På grunn av avstanden mellom og forskjellen på tiltakene er det ikke vurdert som hensiktsmessig å lage en felles konsekvensutredning.

Planprogrammet avklarer hvilke utredningstema som vil være beslutningsrelevante for tiltakene, og det er kun disse temaene som vil omfattes av konsekvensutredningene. Øvrige vurderinger av disse to tiltakene blir sammenstilt med vurderinger som er gjort for resten av veitraséen i planbeskrivelsen. Planbeskrivelsen vil derved belyse veianleggets total virkning på miljø og samfunn.

Det er etablert en 3D-modell som kan benyttes som et verktøy i konsekvensutredningene for å illustrere og dokumentere ulike situasjoner.

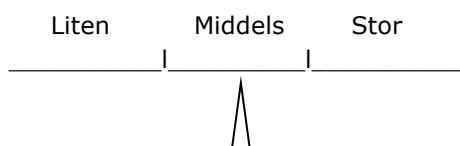
### 3.1 Metodikk

Konsekvensutredningen gjennomføres etter en forenklet metodikk av Håndbok V712.

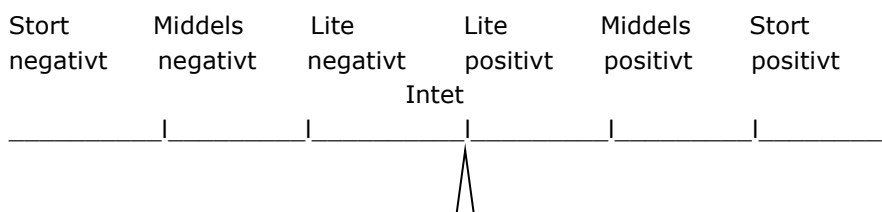
For hvert tiltak blir det definert et 0-alternativ og et A-alternativ for å definere sammenligningsgrunnlag for konsekvensene.

For hvert utredningstema vil punkt 1 til 4 (under) gjennomføres. Før det til slutt gjøres en samlet oppsummering og konklusjon for hver av de to tiltakene (5).

1. Beskrivelse av dagens situasjon for temaet. Temaet verdsettes ut i fra vist skala. Hvis det er behov så vil temaet deles opp i ulike deler.



2. Det konkrete tiltaket påvirkning/omfanget på temaet beskrives, og ut i fra skalaen under settes en påvirkningsgrad.



3. Konsekvenser fremsettes som en sammenstilling av temaets verdi (1) og påvirkning/omfang (2).
4. Ved behov vil avbøtende tiltak foreslås.
5. Samlet vurdering av tiltaket.

## 4. MASSEDEPONI STOREMYR

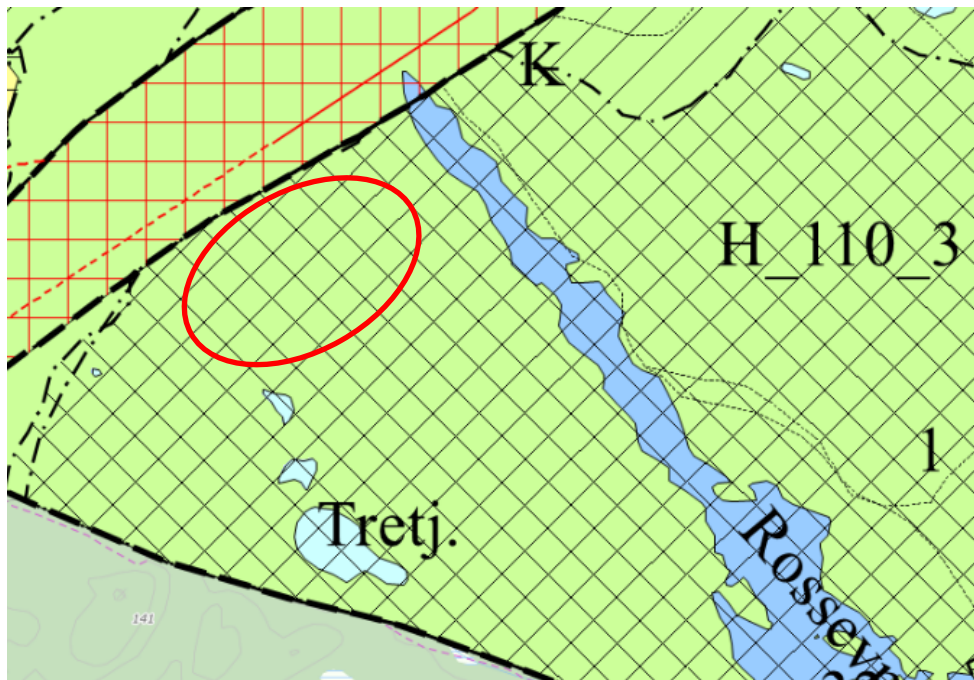
### 4.1 Alternativer

#### 4.1.1 0-alternativ

Definert som dagens situasjon inkludert godkjente planer og tiltak.

Området er i kommuneplanen for Songdalen kommune avsatt til LNF-område med hensynssone for drikkevann. Storemyr ligger utenfor plangrensen i kommunedelplanen for E18/E39 Ytre Ringveg Vige-Volleberg.

Det er pr. dags dato ingen tiltak i området, men ny E39 er under planlegging og området er inntatt i dette planarbeidet.

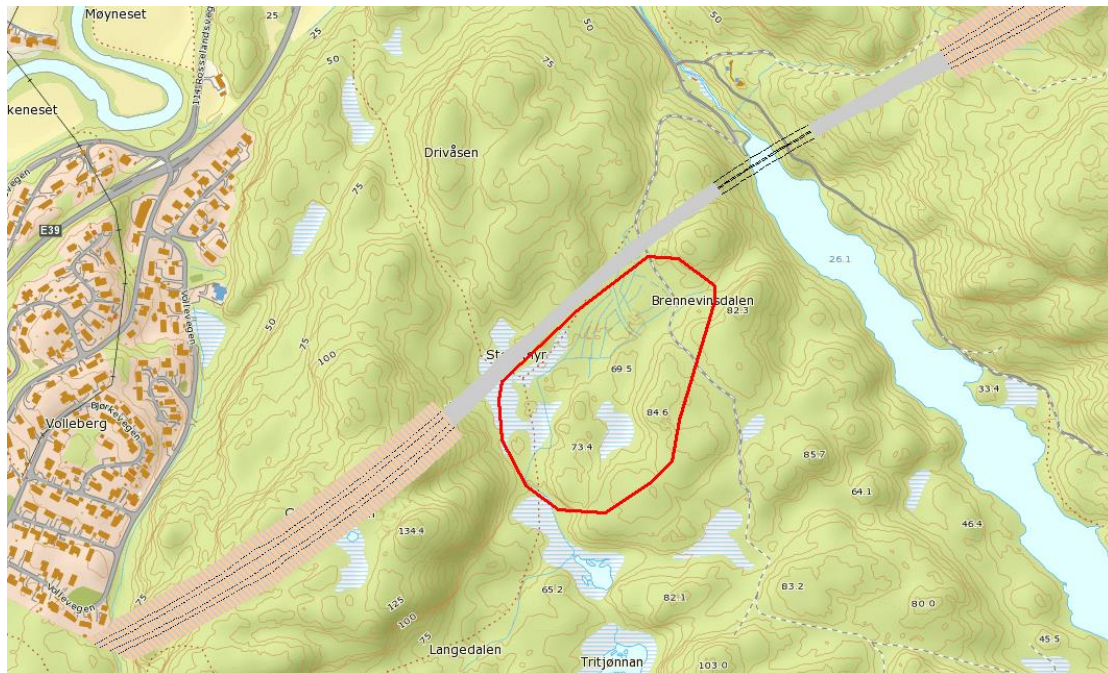


Figur 2: Utsnitt kommuneplan Songdalen kommune – Storemyr med rød ring (Songdalen kommune 2016).

#### 4.1.2 A-alternativ

Etablering av et massedeponi som etter endt bruk tilbakeføres til LNF-område. Forslag til avgrensingen er vist på illustrasjonen under.





Figur 3: Forslag til område for massedeponi (Rambøll 2016).

## 4.2 Beslutningsrelevante tema

### 4.2.1 Landskap

#### Dagens status

Området er en naturlig forsenkning i terrenget, og består av delvis drenert myr, hogstflate og barskog. Området skiller seg ikke vesentlig ut fra landskapet og terrenget for øvrig i området, men er et område hvor det er mindre kupert.

#### Datagrunnlag

Kunnskapsgrunnlag hentes fra kommunedelplan for å ivareta sammenhengen med større landskapselementer som var viktige i overordnet plan. Denne informasjonen vil suppleres med en enkel landskapsanalyse rundt Storemyr.

#### Fokus i utredningen

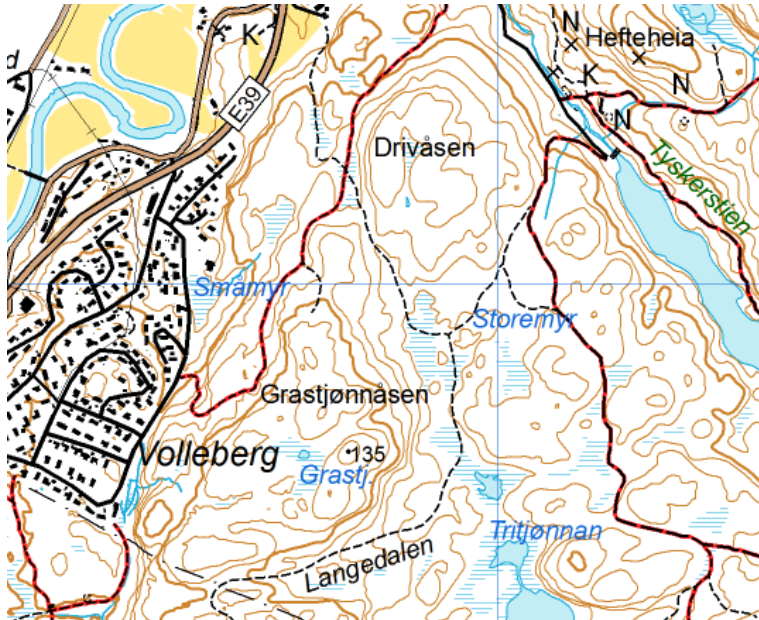
Det vil være fokus på hvordan overordnede landskapstrekk ivaretas, og hvordan man gjennom utforming av deponiområde kan hindre visuell sjenanse i landskapet.



#### 4.2.2 Friluftsliv

##### Dagens status

Området ligger ca. 700 meter fra boligfeltet Volleberg. Det går sti gjennom området, og det er forbindelse til boligfeltet Kollekriben og viktige friluftsområder langs «Tyskerveien» øst for Rossevann.



Figur 4: Turkart for Rossevannet som viser stien som går gjennom Storemyr.

##### Datagrunnlag

Kunnskapsgrunnlag hentes fra overordnet kommunedelplan for å ivareta viktige sammenhenger for friluftslivet i nærområdet og suppleres med informasjon fra offentlige informasjonsbaser og lokal kunnskap.

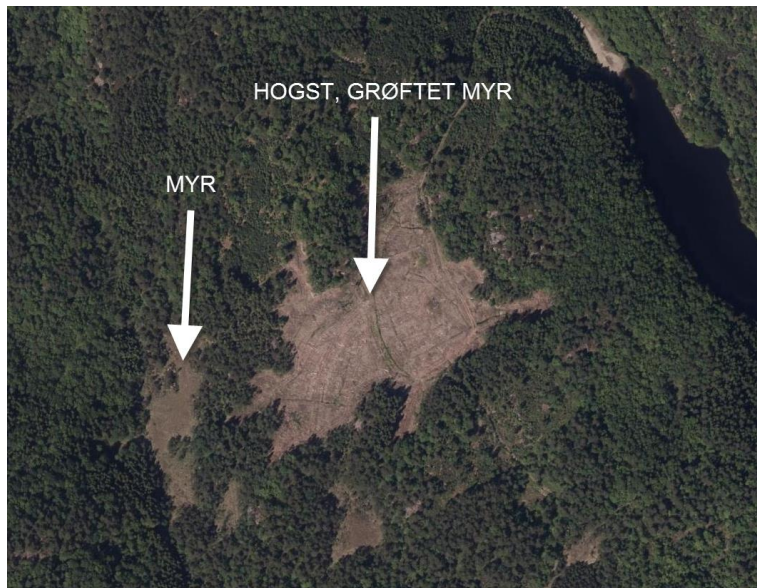
##### Fokus i utredningen

Det vil være fokus på å skape tilgjengelighet og å hindre barrierevirkninger for å sikre viktige sammenhenger dette nærmiljøet, og for å sikre sammenheng over lengre strekninger.

#### 4.2.3 Naturmiljø

##### Dagens status

Storemyr består i hovedsak av torvjord. Vestre del er fortsatt myr, mens den østre delen er grøftet og tilplantet. Området er flatehugget for få år siden. Det er ikke registrert viktige naturverdier i området gjennom søk i nasjonale databaser.



Figur 5: Flyfoto fra 2014 over Storemyr (Norge i bilder 2016).

#### Datagrunnlag

Kunnskapsgrunnlag hentes fra overordnet kommunedelplan for å ivareta overordnede sammenhenger og suppleres med resultater fra nye undersøkelser av naturmiljøet og informasjon fra offentlige informasjonsbaser.

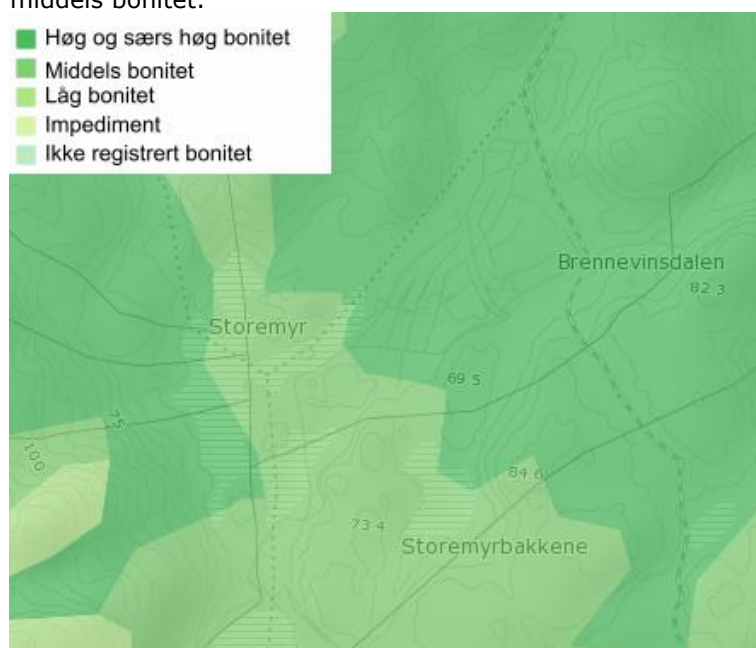
#### Fokus i utredningen

Det vil være fokus på hvordan prinsippene i naturmangfoldloven er tatt hensyn til og vektlagt. Gjennom nye undersøkelser skal det dokumenteres hvilke naturverdier som går tapt og hvordan den hydrologiske situasjonen og vannmiljøet blir berørt.

#### 4.2.4 Naturressurser

##### Dagens status

Storemyrs østre del er utnyttet til skogbruk, har høy bonitet og kan dyrkes. Vestre del har middels bonitet.



Figur 6: Utsnitt fra Kilden (Skog og landskap 2016).

Storemyr faller inn under nedslagsfeltet til Rosse vann som er et av to drikkevann til Kristiansand. Det er ikke kjente forurensinger i området.



Figur 7: Omtale av området i kommunedelplanens konsekvensutredning med verdikart (Rambøll 2015).

#### Datagrunnlag

Kunnskapsgrunnlag hentes fra overordnet kommunedelplan for å ivareta overordnede sammenhenger og suppleres med resultater fra nye undersøkelser og informasjon fra offentlig informasjonsbaser

#### Fokus i utredningen

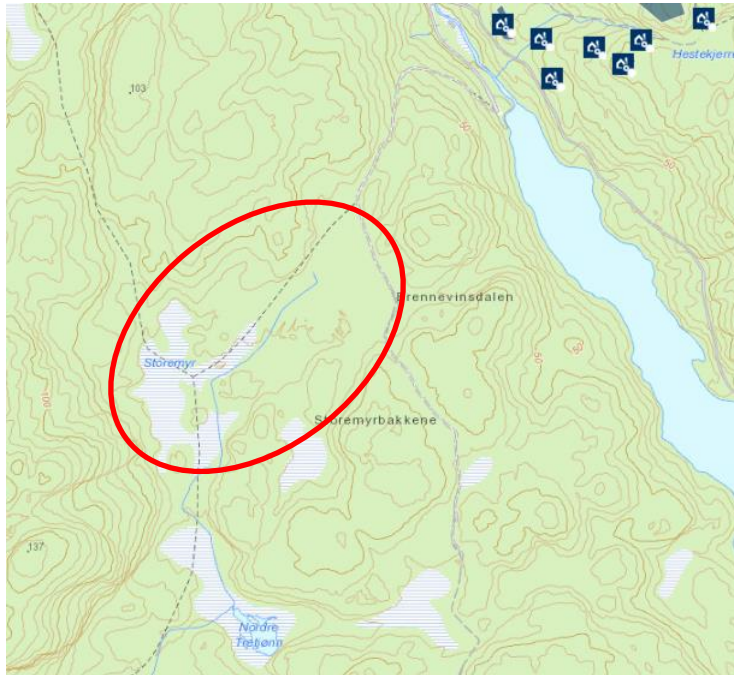
Det vil være fokus på tiltakets belastning på skogbruket og hvilken belastning for Rosse vann som drikkevann et deponi vil kunne utgjøre. Avbøtende tiltak ved negativ konsekvens må redegjøres for.

For eksempel vil drensveier fra Storemyr og mot Rosse vann dokumenteres som grunnlag for beskyttelsestiltak for Rosse vann. Det kan også være aktuelt å se hvilke typer masser som egner seg beste med hensyn til avrenning fra deponiet, eller fysisk oppbygging av deponiet.

#### 4.2.5 Kulturminner/kulturmiljø

##### Dagens status

Det er ikke registrerte kulturminner eller kulturmiljø i området hvor deponiet er planlagt. Et søk i Riksantikvarens sin database bekrefter dette, se utklipp under. Det er registreringer knyttet til Rossevannsbekken, men på motsatt side av tiltaksområdet.



**Figur 8: Utsnitt fra Askeladden. Storemyr markert med rødt (Riksantikvaren 2016).**

#### Datagrunnlag

I forbindelse med oppstart av reguleringsarbeidet ble det meldt inn behov for arkeologiske registreringer. Dette er for tiden under gjennomføring av Vest-Agder fylkeskommune (VAF). De er også blitt informert om utvidelsen av planområdet til å gjelde Storemyr slik at dette inntas i registreringer.

Datagrunnlag som benyttes i konsekvensutredningen vil være kulturminneregistrering som gjennomføres av VAF.

#### Fokus i utredningen

Det vil være fokus på hvordan registrerte kulturminner er vektlagt og ivaretatt.



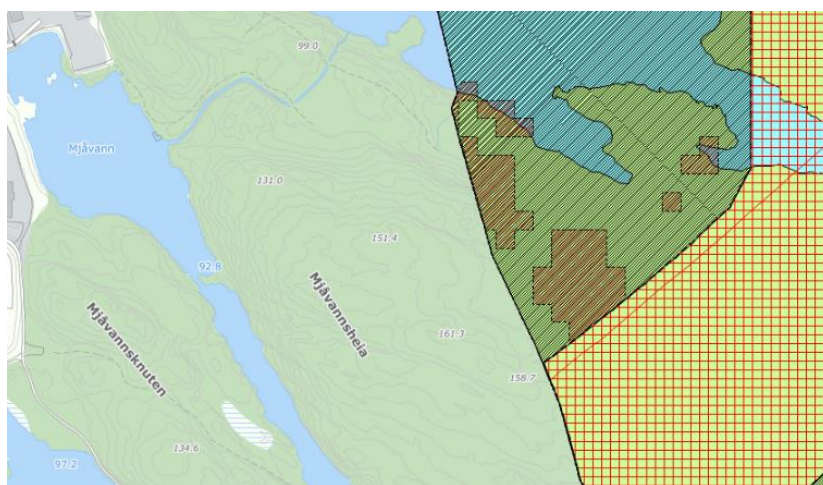
## 5. AVLASTNINGSVEI MJÅVANN

### 5.1 Alternativer

#### 5.1.1 0-alternativ

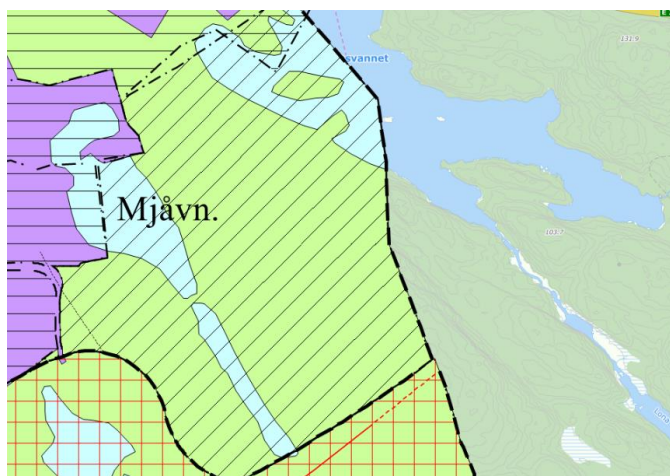
Definert som dagens situasjon inkludert godkjente planer og tiltak.

Området hvor veilinjens strekker seg er både i Songdalen kommune og Kristiansand kommune. I Kristiansand kommune er arealet avsatt til LNFR-område med hensynssone for friluftsliv og ras i kommuneplanen. Veistrekket berører også arealer som omfattes av kommunedelplan for E18/E39 Ytre Ringveg Vige-Volleberg. I kommunedelplanen er arealet avsatt til LNFR-område med båndlegging for fremtidig regulering etter plan- og bygningsloven.



Figur 9: Utsnitt av kommuneplanen til Kristiansand (Kristiansand kommune 2016).

I Songdalen kommunen berører veistrekket arealer som er avsatt til LNFR-område, friluftsområde i sjø og vassdrag med hensynssone friluftsliv og industriområde i kommuneplanen. For industriområdet gjelder vedtatte reguleringsplaner. Veistrekket berører også arealer som omfattes av kommunedelplan for E18/E39 Ytre Ringveg Vige-Volleberg. I kommunedelplanen er arealet avsatt til LNFR-område med båndlegging for fremtidig regulering etter plan- og bygningsloven.



Figur 10: Utsnitt fra kommuneplanen til Songdalen (Songdalen kommune 2016).

Det er pr. dags dato få tiltak i området, men E39 strekningen er under planlegging og det er planlagt fremtidig utvikling av Mjåvann industriområde.

### 5.1.2 A-alternativ

Etablering av avlastningsveg fra Breimyrkrysset til Mjåvann Industriområde. Forslag til vegtrase er vist under.



Figur 11: Forslag til avlastningsveg til Mjåvann Industriområde (Rambøll 2016).

## 5.2 Utredningsteam

### 5.2.1 Støy

#### Dagens status

Det er lite støybelastning i området hvor tiltaket er planlagt.

#### Datagrunnlag

Til utarbeidelse av reguleringsplan vil det utarbeides støysonekart som viser utbredelse av rød, gul og grønn støysone. Det blir også gjort beregninger for avlastningsveien. Disse vil benyttes som grunnlag for støyvurdering.

#### Fokus i utredningen

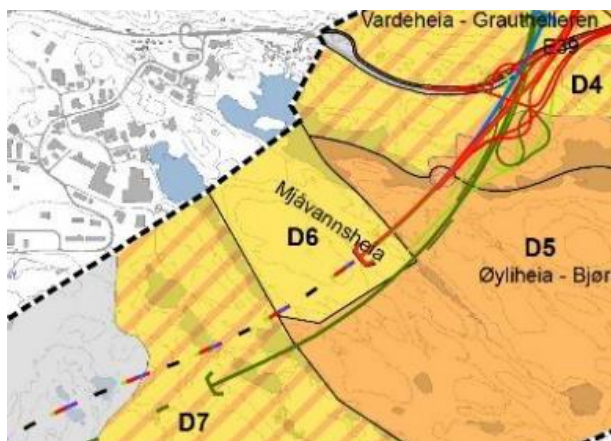
Det vil fokuseres på synliggjøring av støyforholdene og ivaretagelse av støyretningslinjen T-1442(2012). Det vil også være fokus på departementets vedtak andre avsnitt hvor det slås fast at dagsoner i blant annet Vågsbygdmarka skal ha et høyere ambisjonsnivå for støyskjerming enn retningslinjene.

### 5.2.2 Friluftsliv

#### Dagens status

Planlagt tiltak ligger i nordre del av Vågsbygdskauen som er et mye brukt friluftsområde. Bukksteinvannet og delvis Mjåvann brukes i friluftssammenheng. Mjåvannsheia har gode kvaliteter i friluftssammenheng, men er sammen med liene rundt lite brukt og det går ikke stier her. Mellom Mjåvann og Bukksteinvannet langs bekken går det en større sti.

D6	Mjåvannsheia	Er vanskeligere tilgjengelig enn heiene rundt og det er mindre turstier. Området har vanlig gode kvaliteter, men er forholdsvis lite brukt.	<b>Liten</b>
----	--------------	---	--------------



Figur 12: Omtale av tema i kommunedelplanen og verdikart (Rambøll 2015).

#### Datagrunnlag

Kunnskapsgrunnlag hentes fra overordnet kommunedelplan for å ivareta overordnede sammenhenger som suppleres med informasjon fra offentlige informasjonsbaser og lokal informasjon.

#### Fokus i utredningen

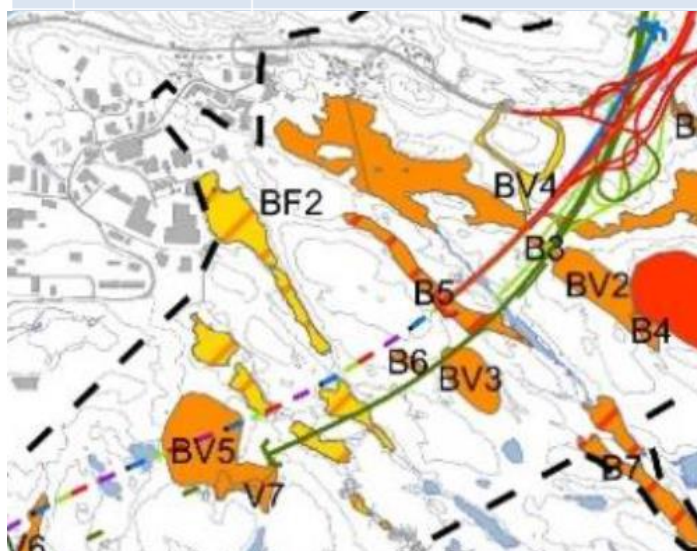
Det vil være fokus på tilgjengelighet og barrierevirkninger for friluftsjakter. Støy er også av vesentlig betydning.

### 5.2.3 Naturmiljø

#### Dagens status

Tiltaket er planlagt i et område som består av to ferskvann, en kort strekning med rennende vann og for øvrig skogsterreng i kystnært lavtliggende landskap med stor variasjon. I Mjåvannsheia er det kartlagt en viktig naturtype som inneholder gammel fattig edelløvsog.

B5	Haugane N	Gammel fattig edelløvsog (B). Stor og sammenhengende skyggefull edelløvsog med mange forskjellige treslag med grove osp (opptil 192 cm i omkrets), lind (215 cm) og eik. Mye død ved. Dvergspett hekker. Eget habitat for hvitryggspett. Potensial for sjeldne arter av insekter, sopp, moser og lav. Ny lokalitet fra 2013.	Middels - stor
BF2	Mjåvatnet	Ferskvannslokalitet med ørretbestand, og mulig abbor. Gytemulighet i bekk fra Fossvatnet	Liten - middels



Figur 13: Omtale av tema i kommunedelplanen og verdikart (Rambøll 2015).



#### Datagrunnlag

Kunnskapsgrunnlag hentes fra overordnet kommunedelplan å ivareta overordnede sammenhenger og suppleres med resultater fra nye undersøkelser av naturmiljøet, på både land og i vannet, og informasjon fra offentlig informasjonsbaser

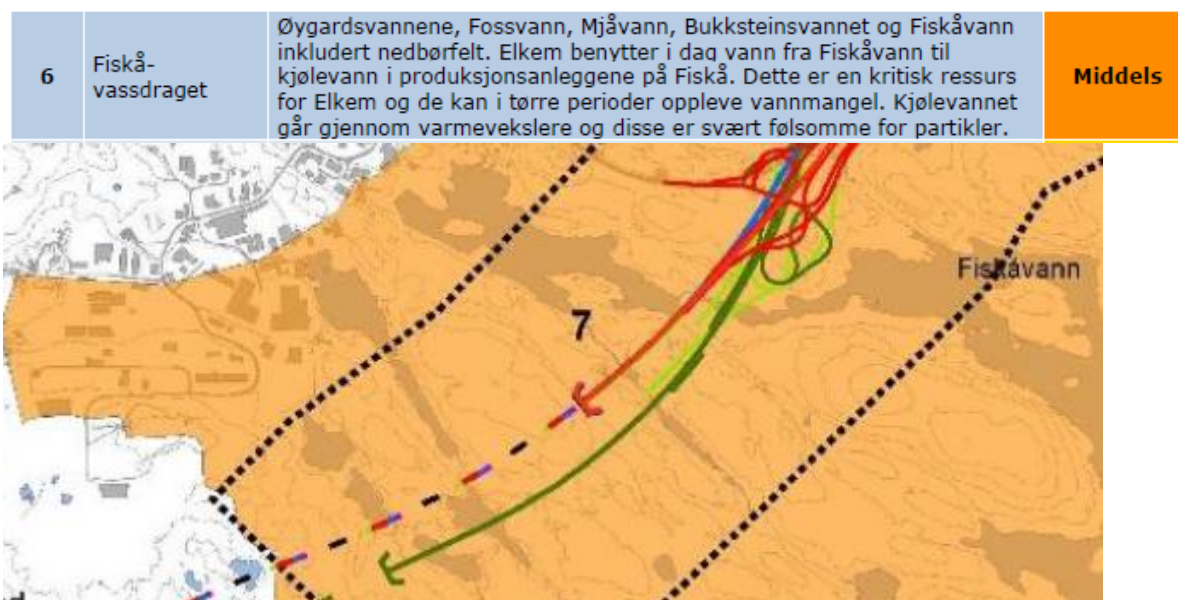
#### Fokus i utredning

Det vil være fokus på hvordan tiltaket påvirker registrerte viktige naturverdier i skog og hvordan delvis igjennfylling av Mjåvann vil påvirke kantsonen og vannmiljøet. Det vil være fokus på hvordan prinsippene i naturmangfoldloven er tatt hensyn til, herunder dokumentasjon av hva som går tapt av økologiske verdier i selve Mjåvann, f.eks. bunndyr.

### 5.2.4 Hydrologi/forurensing

#### Dagens status

Mjåvann ligger i nedslagsfelt til Fiskåvassdraget, som ligger lengre sørøst mot Vågsbygd. Det er ikke kjente forurensinger i området utover antatt avrenning fra eksisterende næringspark.



Figur 14: Omtale av tema i kommunedelplanen og verdikart (Rambøll 2015).

#### Datagrunnlag

Kunnskapsgrunnlag hentes fra overordnet kommunedelplan å ivareta overordnede sammenhengene. I tillegg gjennomføres sedimentundersøkelser i Mjåvann for å avdekke eksisterende tilstand, og kartlegging av nedslagsfeltet.

#### Fokus i utredningen

Viktig fokusområde vil være betydningen for nedslagsfeltet til Fiskåvassdraget når det gjennomføres utfylling i nordre del av Mjåvann. Hva betyr dette for eksempel for overvannshåndteringen fra Mjåvann Industriområde.

### 5.2.5 Kulturminner/kulturmiljø

#### Dagens status

Det er registrerte kulturminner eller kulturmiljø i området hvor avlastningsveien er planlagte. Et søk i Riksantikvarens sin database bekrefter dette, se utklipp under. Det er en lokalitet med potensiell konflikt helt ved enden av vegen ved industriområdet. Dette er markert på utklippet under.



**Figur 15: Utsnitt fra Askeladden (Riksantikvaren 2016).**

#### Datagrunnlag

I forbindelse med oppstart av reguleringsarbeidet ble de meldt inn behov for arkeologiske registreringer. Dette er for tiden under gjennomføring av Vest-Agder fylkeskommune (VAF). De er også blitt informert om utvidelsen av planområdet til å gjelde hele strekningen til avlastningsveien slik at dette inntas i registreringer.

Datagrunnlag som benyttes i konsekvensutredningen vil være kulturminneregistrering som gjennomføres av VAF.

#### Fokus i utredningen

Det vil være fokus på hvordan registrerte kulturminner er vektlagt og ivaretatt.

## 6. KILDER

- Kulturminner/Askeladden [www.asketadden.ra.no](http://www.asketadden.ra.no)
- Naturmiljø/Naturbasen, [www.miljodirektoratet.no](http://www.miljodirektoratet.no)
- Naturmiljø/Artsdatabanken, [www.artsdatabanken.no](http://www.artsdatabanken.no)
- Naturmiljø/Skog og landskap, [www.skogoglandskap.no](http://www.skogoglandskap.no)
- Miljøstatus i Norge, [www.miljostatus.no](http://www.miljostatus.no)
- [www.norgebilder.no](http://www.norgebilder.no)
- [www.kristiansand.kommune.no](http://www.kristiansand.kommune.no)
- [www.songdalen.kommune.no](http://www.songdalen.kommune.no)
- Kommunedelplan for E18/E39 Ytre Ringveg Vige-Volleberg

## 7. VEDLEGG

**Oversiktskart** som viser reguleringsplanen, foreslått massedeponi på Storemyr og foreslått avlastningsveg til Mjåvann Industriområde.